

Tájékoztató a SEFAG Zrt. erdőgazdálkodási adatairól

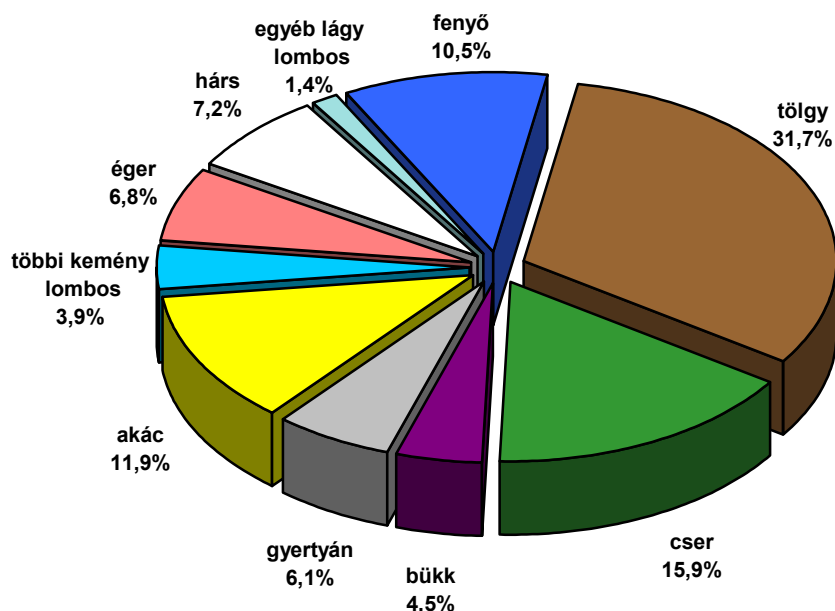
Részvénytársaságunk alaptevékenysége a Somogy megyében található, kezelésünkre bízott állami tulajdonú földterületeken való tartamos gazdálkodás - a termőföldek szakszerű és eredményes kezelése, fenntartása, értékének növelése. Kiemelt ágazatunk az erdő- és a vadgazdálkodás. Ennek megfelelően társaságunk legfőbb termelő eszköze az erdő, és a hozzá szorosan kapcsolódó más művelési ágú termőföldek.

A SEFAG Zrt. által kezelt terület megoszlása művelési áganként:

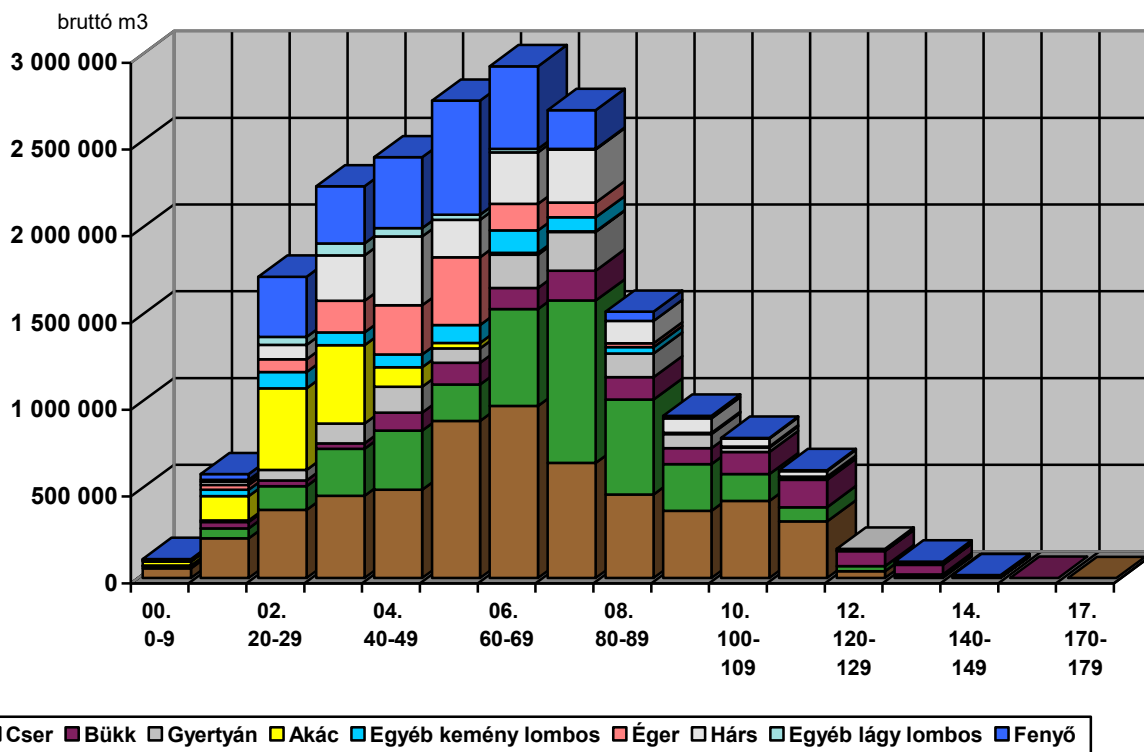
Erdő:	79.973 ha	92,7 %
Szántó:	3.380 ha	3,9 %
Gyep:	1.261 ha	1,5 %
Kivett:	1.571 ha	1,8 %
Egyéb:	123 ha	0,1 %

Kezelt terület összesen: 86.318 ha

A SEFAG Zrt. erdőterületének megoszlása fafajcsoportok szerint



A kezelt erdőterületek élőfa-készlete korosztályonként:



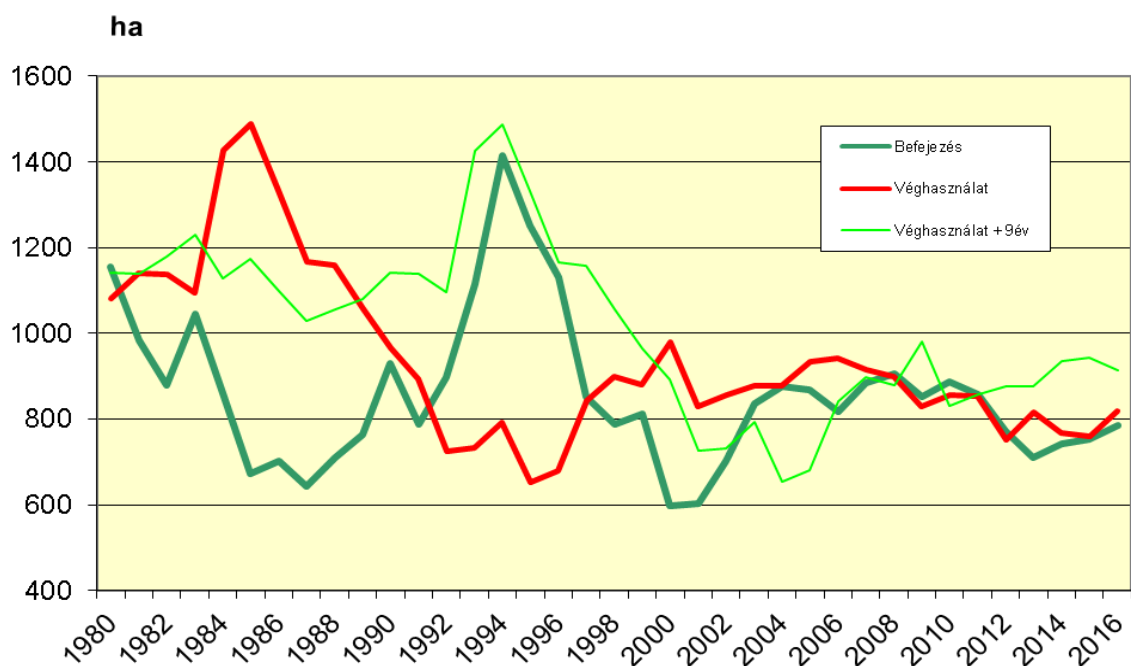
A SEFAG Zrt. erdőfelújítási tevékenysége megfelel a tartamos erdőgazdálkodás feltételeinek. A korábbi években az 1980-as évek közepén következett be a fiatal erdeifenyő állományokban jelentős, nagy erdőterületet érintő hótörés. A károkat felszámoltuk, az érintett erdőrészeket lombos fafajokkal újra erdősítettük, de a véghasználat és az erdősítés befejezés aránya jelentősen eltolódott, és a szakmailag elvárt egyensúly helyreállításához idő kellett. Az utóbbi években homokterületeinken a cserebogár pajor károsítása – sajnos jelenleg nincs engedélyezett, hatékony vegyszer az ellene való védekezésre - és a csökkenő talajvíz-szint nehezíti az erdőfelújítások eredményes elvégzését.

A problémák ellenére az erdősítések befejezésének területe és a véghasználatok területének változása az utóbbi években mentes a nagy kilengésektől, ez által a folyamatos erdősítések állományának területe stabilizálódott.

Szintén kedvező, hogy erdőtelepítéseink révén száz hektáros nagyságrendben növeltük a kezelt erdőterületek nagyságát.

A legutóbbi jelentős, 2016.januárjában bekövetkezett hótörés több mint 3000 hektáron tört össze főleg fiatal, tisztítási és gyérítési korú erdeifenyveseket. A kár olyan mértékű, hogy mintegy 300 ha területen csak a fiatalosok véghasználatával és újra erdősítéssel tudjuk a 2016-2017. években a természeti kárt felszámolni, és az erdőterületeket helyreállítani.

A véghasználat terület és az erdősítések befejezési területének alakulása 1980 óta:



Részvénytársaságunk a véghasználati fakitermelési lehetőségeit csak 80-90 % közötti mértékben használja ki, mind fatömeg, mind véghasználati terület vonatkozásában. A véghasználatokban az erdőtervi véghasználati redukált terület lehetőség alatti teljesítés fő okai az erdőfelújítás érdekében történő történt önkorlátozás, valamint a törvényi területi és természetvédelmi korlátok.

Az erdőállományok fejlődéséhez szükséges nevelővágásokat az erdőtervi előírásnak megfelelően, maradéktalanul igyekszünk végrehajtani.

Az erdőtervi fakitermelési lehetőség és teljesítések:

Véghasználati redukált terület (ha)											
használati módok	2006	2007	2008	2009	2010	2011	2012	2013	2014	2015	2016
bontóvágás	35	17	22	29	41	88	59	51	50	51	65
végvágás	70	86	108	108	97	84	61	67	64	74	66
felújító vágás összesen	105	103	130	138	137	172	120	118	114	125	131
szálalóvágás						5	6	8	8	4	5
tarvágás	838	812	770	691	720	677	627	689	645	631	685
Véghasználat összesen	943	915	899	829	857	854	753	815	767	760	821
Erdőtervi VH lehetőség	1 038	1 069	1 043	1 049	1 031	1 036	1 036	1 036	1 036	1 036	1 036
teljesítési %	91	86	86	79	83	82	73	79	74	73	79
Nevelővágások érintett területe (ha)											
növedékfokozó gyérítés	797	749	755	685	927	900	1 043	1 130	1 218	1 262	1 219
törzskiválasztó gyérítés	1 518	1 515	1 577	1 524	1 309	1 423	1 414	1 537	1 361	1 462	1 464
tisztítás	1 646	1 639	1 595	1 420	1 533	1 516	1 566	1 538	1 641	1 383	1 327

Éves fakitermelés - bruttó fatömeg (ezer m3)											
	2006	2007	2008	2009	2010	2011	2012	2013	2014	2015	2016
Fakitermelés	430	403	425	406	410	416	411	429	422	433	469
Az 1 évre jutó erdőtervi lehetőség	478	494	485	480	476	491	491	492	492	492	492
teljesítési %	90	82	88	85	86	85	84	87	86	88	95

Jelenleg 5830 ha területen gazdálkodunk átmeneti és faanyagtermelést nem szolgáló üzemmóddal az állandó erdőborítással kezelt erdőállományokban, amelyek révén tapasztalatokat szerezhethetünk az az örökerdő üzemmód, a szálalás irányába mutató gazdálkodás területén.

Ökológiai szempontból kívánatos, ugyanakkor hosszú távon gazdaságilag is megtérül a természetes felújítási lehetőségek optimális kihasználása. Ahol a termőhelyi viszonyok és erdőállomány adottságok erre lehetőséget adnak, erdeinket természetes módon, felújító vágással, szálaló vágással kezeljük, tehát szintén állandó erdőborítással neveljük fel. A felújító vágások területének mennyiségét az erre alkalmas termőhelyi viszonyok között növelni tudtuk, és ezt az optimális értéket szinten is tartjuk az utóbbi években.

	2006	2007	2008	2009	2010	2011	2012	2013	2014	2015	2016
A véghasználaton belül a felújító vágás és szálaló vágás területe, ha	105	103	130	138	137	177	126	126	122	129	136
Felújító vágás aránya a véghasználaton belül, %	11	11	14	17	16	21	17	15	16	17	17